



РОССИЙСКАЯ АВТОМОБИЛЬНАЯ ФЕДЕРАЦИЯ
ОБЛАСТНАЯ ОБЩЕСТВЕННАЯ ОРГАНИЗАЦИЯ
«ФЕДЕРАЦИЯ АВТОМОБИЛЬНОГО СПОРТА СВЕРДЛОВСКОЙ ОБЛАСТИ»
ОАО «УРАЛАСБЕСТ»
ООО «Альянс-Авто»

Виза РАФ № Р-01/12
от 13 ноября 2011 года



1-й этап Кубка России по ралли 2012 года

ДОПОЛНИТЕЛЬНЫЙ РЕГЛАМЕНТ



Свердловская область
г. Асбест
2011 год



ОГЛАВЛЕНИЕ

1. ПРОГРАММА РАЛЛИ	3
2. ВВЕДЕНИЕ	5
3. ОБЩАЯ ИНФОРМАЦИЯ	5
4. ЗАЯВКИ	7
5. СТРАХОВАНИЕ	8
6. РЕКЛАМА	9
7. ШИНЫ	9
8. ТОПЛИВО.....	9
9. ОЗНАКОМЛЕНИЕ С ТРАССОЙ	9
10. АДМИНИСТРАТИВНЫЕ ПРОВЕРКИ	10
11. ТЕХНИЧЕСКИЕ ПРОВЕРКИ, МАРКИРОВАНИЕ И ПЛОМБИРОВАНИЕ	10
12. ПРОВЕДЕНИЕ РАЛЛИ	11
13. ИДЕНТИФИКАЦИЯ ОФИЦИАЛЬНЫХ ЛИЦ.....	13
14. КЛАССИФИКАЦИИ И ПРИЗЫ.....	13
15. ЗАКЛЮЧИТЕЛЬНЫЕ ПРОВЕРКИ И ПРОТЕСТЫ.....	13

ПРИЛОЖЕНИЯ

Приложение 1. МАРШРУТНЫЙ ЛИСТ.....	15
Приложение 2. КАРТА ТРАССЫ.....	16
Приложение 3. ИМЕНА И ФОТО ОСНОВНЫХ ОФИЦИАЛЬНЫХ ЛИЦ РАЛЛИ.....	17
Приложение 4. РАСПИСАНИЕ ОЗНАКОМЛЕНИЯ.....	19
Приложение 5. РАСПИСАНИЕ АДМИНИСТРАТИВНЫХ ПРОВЕРОК.....	19
Приложение 6. РАСПИСАНИЕ ТЕХНИЧЕСКИХ ПРОВЕРОК.....	19
Приложение 7. СХЕМА РАСПОЛОЖЕНИЯ ОФИЦ. НАКЛЕЕК И РЕКЛАМЫ.....	20
Приложение 8. ТАБЛИЦА ПЕНАЛИЗАЦИИ.....	21

1. ПРОГРАММА РАЛЛИ

День недели (время)	Мероприятия	Место
Четверг	10 ноября 2011 года	
09:00	Публикация карты трассы ралли и начало действия ограничений на ознакомление с трассой	Официальный сайт http://nrg.ur.ru
Понедельник	14 ноября 2011 года	
09:00	Начало приема заявок на участие	Постоянный секретариат, г. Екатеринбург (см. п.3.4 Регламента)
Суббота	03 декабря 2011 года	
21:00	Окончание приема заявок на участие	
Понедельник	05 декабря 2011 года	
12:00	Публикация списка заявленных экипажей со стартовыми номерами	Официальный сайт http://nrg.ur.ru
	Публикация Ралли-гида (совместно с дорожной книгой сервиса)	
Пятница	09 декабря 2011 года	
19:00 – 22:00	Работа штаба ралли	Штаб ралли: Свердловская область, г. Асбест, ул. Серова, 2. Административное здание АТП, 2 этаж.
19:00 – 19:30	Регистрация и выдача документов для ознакомления	
19:30 – 21:30	Административные проверки (по расписанию)	
21:30	Окончание приема сведений по Второму водителю (штурману) и заявок команд	
Суббота	10 декабря 2011 года	
09:00 – 20:30	Работа штаба ралли	Штаб ралли: Свердловская область, г. Асбест, ул. Серова, 2. Административное здание АТП, 2 этаж.
09:30 – 10:30	Административные проверки (по расписанию)	
10:30 – 18:00	Ознакомление с трассой ралли	Трасса ралли: СУ-1 – СУ-6
10:00 – 12:00 15:00 – 19:00	Технические проверки (по расписанию) Программа пломбирования и маркирования	Помещение ТИ: Свердловская область, г. Асбест, ул. Серова, д. 2. Теплый бокс на внутренней территории АТП.
19:00	Окончание приема контрольных карт ознакомления	Штаб ралли: Свердловская область, г. Асбест, ул. Серова, 2. Административное здание АТП, 2 этаж.
19:15	1-е заседание Коллегии Спортивных Комиссаров	
20:00	Публикация списка участников, допущенных к старту, списка заявленных команд и порядка старта на 1-ю секцию	Штаб ралли: Свердловская область, г. Асбест, ул. Серова, 2. Административное здание АТП, 1 этаж.
Воскресенье	11 декабря 2011 года	
09:00 – 19:00	Работа штаба ралли	Штаб ралли: Свердловская область, г. Асбест, ул. Серова, 2. Административное здание АТП, 2 этаж.
09:10 – 09:30	Постановка автомобилей в предстартовую зону	
09:30 – 09:45	Предстартовый пресс-брифинг («живое» общение прессы с участниками в предстартовой зоне)	Свердловская область, г. Асбест, ул. Уральская, д. 66
09:45	Открытие ралли	
10:00	Торжественный старт	
с 12:29	Финиш первой секции. Регруппинг.	Свердловская область, г. Асбест, ул. Серова, 2. Территория АТП.
12:30	2-е заседание Коллегии Спортивных Комиссаров	Штаб ралли: Свердловская область, г. Асбест, ул. Серова, 2. Административное здание АТП, 2 этаж
13:10	Публикация порядка старта на 2-ю секцию	

День недели (время)	Мероприятия	Место
13:29	Старт второй секции ралли.	Свердловская область, г. Асбест, ул. Серова, 2. Территория АТП
с 16:28	Торжественный финиш. Подиум.	Свердловская область, г. Асбест, ул. Уральская, д. 66
с 16:58	Финиш ралли. Закрытый парк	Свердловская область, г. Асбест, ул. Серова, 2. Территория АТП
с 17:00	Заключительные проверки	Помещение ТИ: Свердловская область, г. Асбест, ул. Серова, д. 2. Теплый бокс на внутренней территории АТП.
18:00	3-е заседание Коллегии Спортивных Комиссаров	Штаб ралли: Свердловская область, г. Асбест, ул. Серова, 2. Административное здание АТП, 2 этаж
18:30	Публикация предварительных результатов	
19:00	Публикация официальных результатов	
19:00 – 19:30	Выдача официальных результатов Участникам и аккредитованным журналистам	
20:00 – 20:25	Заключительная пресс-конференция	Свердловская область, г. Асбест, ул. Лесхозная, 7. Санаторий-профилакторий «Горный Лён».
20:30	Награждение	

2. ВВЕДЕНИЕ

2.1 Общее

Ралли проводится в соответствии со Спортивным Кодексом РАФ (СК РАФ), Правилами организации и проведения ралли (ПР-05/12), Регламентом Открытого Чемпионата и Кубка России по ралли РАФ 2012 года (Регламентом РАФ), а также в соответствии с этим дополнительным Регламентом.

Изменения и/или дополнения к дополнительному Регламенту могут быть представлены только в виде пронумерованных и датированных бюллетеней, издаваемых Организатором или КСК.

Дополнительная информация к некоторым статьям данного Регламента будет опубликована в Ралли-гиде №1.

2.2 Дорожное покрытие

Дорожное покрытие Специальных Участков – укатанный снег (под ним основа – гравий).

2.3 Общая дистанция ралли и дистанция СУ

Общая дистанция разделена на две Секции и составляет – 176,12 км

Суммарная дистанция шести СУ – 86,96 км

3. ОБЩАЯ ИНФОРМАЦИЯ

3.1. Статус ралли в календаре РАФ

1-й этап Кубка России по ралли 2012 года

3.2. Номер визы

Виза РАФ № Р-01/12 от 13 ноября 2011 года

3.3. Организатор

ООО «Альянс-Авто». Лицензия организатора РАФ, категория «Б» № 1117(178)

3.4. Адрес и контакты Постоянного Секретариата

Почтовый адрес: 620007 г. Екатеринбург, Сибирский тракт, 14 км, литер 33

Телефон: +7 (912) 28 04 005

Факс: +7 (343) 344 0 340

Адрес электронной почты: aateam@mail.ru

Адрес официального сайта в Internet: <http://nrg.ur.ru>

3.5. Организационный комитет

РЕМЕННИК Яков
ФОМИЧЕВ Евгений

Заместитель генерального директора ОАО «УралАсбест»
Президент Федерации Автомобильного Спорта
Свердловской области

КАТИЧЕВ Виталий

Председатель Комитета Ралли Федерации Автомобильного
Спорта Свердловской области

3.6. Коллегия спортивных комиссаров

Председатель КСК

ЕРШОВ Алексей

г. Москва, Россия

Спортивный комиссар

ФОМИЧЕВ Евгений

г. Екатеринбург, Россия

Спортивный Комиссар

БРУСНИКИН Андрей

г. Ногинск, МО, Россия

Секретарь КСК

ЕРЕМЕЕВА Валентина

г. Екатеринбург, Россия

3.7. Наблюдатели и делегаты

Наблюдатель РАФ

КЛЕЩЁВ Андрей

г. Жуковский, МО, Россия

Технический Делегат РАФ

БРУСНИКИН Андрей

г. Ногинск, МО, Россия

3.8. Официальные лица

Руководитель гонки	КАТИЧЕВ Виталий	г. Екатеринбург
Офицер по связи с участниками	НЕЛИНА Анна	г. Екатеринбург
Офицер парка сервиса	ГЛАЗЫРИН Артем	г. Екатеринбург
Заместитель руководителя гонки	ЕРЕМЕЕВА Ольга	г. Екатеринбург
Технический комиссар	МИРАЛЕЕВ Денис	г. Тюмень
Главный секретарь	ЗАХАРОВА Татьяна	г. Тюмень
Комиссар по маршруту	КЛЕМЕНТЬЕВ Вадим	г. Екатеринбург
Комиссар по безопасности	ВАСИЛЬЕВ Александр	г. Екатеринбург
Главный хронометрист	ТОРОПОВ Павел	г. Екатеринбург
Руководитель центра результатов	ПАТРУШЕВ Иван	г. Екатеринбург
Руководитель пресс-центра	ЕРЕМЕЕВА Ольга	г. Екатеринбург
Пресс-атташе ралли	ДУРАСОВА Ирина	г. Екатеринбург

3.9. Расположение Штаба Ралли

С 09 по 11 декабря 2011 года штаб ралли будет располагаться на 2-м этаже административного здания Автотранспортного предприятия г. Асбеста, Свердловская область, г. Асбест, ул. Серова, д. 2.

Режим работы штаба ралли:

09 декабря 2011 года, пятница	19:00 – 22:00
10 декабря 2011 года, суббота	10:00 – 20:30
11 декабря 2011 года, воскресенье	09:00 – 19:00

3.10. Расположение Пресс-центра ралли

С 10 по 11 декабря 2011 года пресс-центр будет располагаться на 1-м этаже административного здания Автотранспортного предприятия г. Асбеста, Свердловская область, г. Асбест, ул. Серова, д. 2.

3.11. Официальное табло информации

На 1-м этаже административного здания Автотранспортного предприятия г. Асбеста

Порядок и время старта на 1-ю секцию будет дублироваться на КВ-0: г. Асбест, ул. Уральская, д. 66.

Публикация неофициальных он-лайн результатов в сети Internet: <http://nrg.ur.ru/online/>

3.12. Официальное время

Местное время (Московское + 2 ч.), выверенное по сигналам единого времени национального радио России.

3.13. Расположение и организация Парков Сервиса

Парки Сервиса (А, В) расположены на внутренней территории Автотранспортного предприятия, по адресу: Свердловская область, г. Асбест, ул. Серова, д. 2.

Парк Сервиса	Название	Время	Замена шин	Дозаправка
1-й день Воскресенье, 11 декабря 2011 года				
А	СП «АТП»	все время перерыва	Да	Да
В	СП «АТП»	0:10	Да	Нет

Начало работы Парков сервиса – с 10:00 часов, субботы, 10 декабря 2011 года

Ограничения сервисного обслуживания автомобилей, участвующих в ралли, правила заправки и замены механических деталей описаны в ПР-05/12 и Регламенте РАФ 2012 года.

Одному автомобилю сервиса на каждый экипаж разрешается въезжать на территорию Парка Сервиса при наличии закрепленной на соответствующем месте идентифицирующей наклейки «СЕРВИС», выданной организатором.

Автомобильям с пропусками «ПРЕДСТАВИТЕЛЬ» разрешено въезжать в Парк Сервиса только при наличии места для парковки на отведенной их экипажу территории.

Покрытие территории сервисных парков – асфальт. Подъездные дороги – асфальт.

В Парке Сервиса запрещается разведение и использование открытого огня (костры, мангалы, паяльные лампы и проч.)

4. ЗАЯВКИ

4.1. Процедура подачи заявок

Желающие принять участие в ралли «УРАЛАСБЕСТ-2012» должны отправить Организатору (по адресу, указанному в п. 3.4) заполненную должным образом Форму Заявки **до 21:00 часов субботы, 03 декабря 2011 года**. Если заявочная форма направлена по факсу или электронной почте, ее оригинал должен быть предоставлен в секретариат ралли во время административных проверок. Все формы, необходимые для подачи заявок, доступны на сайте ралли <http://nrg.ur.ru>

Заявка на участие принимается только в том случае, если она сопровождается уплатой полной суммы заявочного взноса. До уплаты заявочного взноса она считается предварительной.

1) Участниками этапа Кубка России по ралли являются юридические и физические лица, обладающие действующими Лицензиями Участников, выданными РАФ, или международными Лицензиями, выданными любой НАФ – членом ФИА, и заявившие Водителей для участия в любом из этапов Кубка России.

2) Оба Водителя экипажа, принимающего участие в этапе Кубка России, должны обладать действующей Лицензией Водителя категории не ниже D, выданной РАФ, или международными Лицензиями, выданными любой НАФ – членом ФИА.

3) К участию в зачете традиционного ралли «УРАЛАСБЕСТ-2012» также допускаются юридические и физические лица, обладающие действующими международными Лицензиями Участника, выданными иными НАФ – членами ФИА, а также Водители, не являющиеся гражданами России, и имеющие международные Лицензии Водителя, выданными иными НАФ – членами ФИА. Однако такие Участники и Водители очков в зачет Кубка России не получают.

4.2. Максимальное количество допускаемых экипажей, автомобили и зачеты

Максимальное количество допускаемых экипажей - не ограничено.

К участию в ралли допускаются автомобили группы N4 и группы H, отвечающие требованиям Приложения 9 к КиТТ 2012 и Регламента РАФ 2012 года:

Зачет	Группа подготовки автомобилей	Макс. октановое число топлива
1400H	Подготовленные в соответствии с требованиями Приложения 9 к КиТТ 2012 года	100
1600H	Подготовленные в соответствии с требованиями Приложения 9 к КиТТ 2012 года	100
2000H	Подготовленные в соответствии с требованиями Приложения 9 к КиТТ 2012 года	100
4000H	Подготовленные в соответствии с требованиями Приложения 9 к КиТТ 2012 года	102
Абсолютный	все вышеперечисленные автомобили Зачетных групп 1400H, 1600H, 2000H, 4000H и автомобили, подготовленные согласно техническим требованиям для класса N4 Приложения «J» к МСК ФИА (за исключением автомобилей S2000 и R4)	
Автомобили, в конструкции которых использовано что-либо из нижеперечисленного, выступают в следующей (по приведенному рабочему объему) Зачетной группе:		
<ul style="list-style-type: none"> • более 2-х дроссельных заслонок в системе впуска; • измененная кинематика подвески (изменено место расположения точек крепления подвески к кузову и/или ширина кузова над передней и/или задней осями), за исключением требований п.п. 3.3.27 и 3.3.55 Приложения 9 к КиТТ 2012 года. • секвентальная КПП 		

4.3. Заявочные взносы и комплект предоставляемых документов

4.3.1 Комплект предоставляемых документов:

Наклейки на автомобиль:

- Сервис – 1
- Ознакомление – 1
- Представитель – 1
- Комплект стартовых номеров – 1
- Комплект наклеек с рекламой – 1

Документы:

- Регламент – 1
- Дорожная Книга – 1
- Ралли-гид (дорожная книга сервиса) - 2
- Книга Результатов – по предварительной заявке

4.3.2 Заявочные взносы:

	Базовая сумма (руб.)	Увеличенная сумма (руб.)
- для участников, выступающих на автомобилях N4	16 000	20 000
- для участников на автомобилях зачета 4000H	14 000	17 000
- для участников на автомобилях зачетов 1400H, 1600H и 2000H	12 000	15 000

Базовая заявочная сумма уплачивается не позднее окончания срока приема заявок на участие в этапе ралли. После окончания срока подачи заявок уплачивается увеличенная сумма заявочного взноса. В любом случае заявочные взносы оплачиваются не позднее момента окончания регистрации данного Экипажа на ралли.

Эти суммы будут увеличены на 100% в случае отказа Участника от размещения на автомобиле необязательной рекламы Организатора.

Заявочный взнос за участие Команды **в этапе Кубка России – 6 000 рублей.**

Заявочный взнос за участие команды должен быть уплачен Организатору не позднее момента окончания Административных проверок на этом этапе.

4.4. Реквизиты для оплаты

Наименование получателя	ООО "Арт-Профи"
ИНН/КПП	6670196166/ 667001001
Расчетный счет	40702810200000013787
Банк получателя	"БАНК24.РУ" (ОАО)
Корреспондентский счет	30101810600000000859
БИК банка получателя	046577859
Назначение платежа	Заявочный взнос за участие в ралли «УРАЛАСБЕСТ-2012», (с обязательным указанием фамилии и имени Первого Водителя и/или названия команды)

4.5. Возмещения

Заявочные взносы возвращаются полностью:

- участникам, чьи заявки отклонены;
- всем участникам - в случае если ралли не состоялось.

Организатор возвращает 50% сумм заявочных взносов тем участникам, которые в случае «форс-мажора», признанного организатором или должным образом удостоверенного НАФ, не смогли принять участие в ралли.

5. СТРАХОВАНИЕ

5.1. Страхование гражданской ответственности

5.1.1 Страхование гражданской ответственности перед третьими лицами обязательно для всех автомобилей, принимающих участие в данном ралли.

5.1.2 Иностранцы должны иметь полис страхования гражданской ответственности перед третьими лицами (типа «зеленая карта»), действующий на территории России.

5.1.3 Страхование гражданской ответственности перед третьими лицами с момента старта автомобиля в ралли и до момента окончания ралли или момента выбытия или исключения участника из ралли обеспечивается Российской Автомобильной Федерацией (РАФ). Это страхование действует как на дорожных секторах, так и на специальных участках.

5.1.4 Лимит компенсации по полису страхования гражданской ответственности, обеспечиваемому РАФ: 500 000 руб., но не более 100 000 рублей на каждый страховой случай.

5.2. Медицинское страхование водителей

Наличие у Водителей полисов обязательного медицинского страхования, действующих до момента финиша ралли, контролируется Организатором на административных проверках.

5.3. Автомобили сервиса

Автомобили сервиса, даже если они обозначены специальными наклейками, выдаваемыми организатором, не рассматриваются как участники ралли и поэтому действие страхового полиса на них не распространяется.

6. РЕКЛАМА

6.1. Организатор обеспечивает каждый участвующий экипаж одним комплектом официальных наклеек ралли и наклеек с рекламой организатора. Дополнительные комплекты официальных наклеек и наклеек с рекламой организатора предоставляются за плату в размере 1 500 рублей за комплект.

6.2. Вся реклама и наклейки, выданные организатором, включая официальные наклейки ралли, должны быть закреплены на автомобиле до начала технических проверок в соответствии со схемой, и сохраняться на автомобиле в течение всего ралли. Схема расположения Официальных наклеек, обязательной и необязательной рекламы приведена в Приложении 7 к настоящему Регламенту.

7. ШИНЫ

7.1. Шины для ралли

Зоны маркировки шин, предназначенные исключительно для этого, будут организованы: перед КВ-0 и после Зоны заправки 1. Исключительно для помощи маркировщикам шин и только на время, когда его машина находится в зоне, один из членов команды может быть допущен в зону маркировки шин.

Зона контроля маркировки шин будет организована перед КВ 3А, 6А «Сервис Вход».

7.2. Для участников во всех зачетных группах разрешено использование специальных зимних шипованных шин согласно п.7. Приложения 9 к КиТТ, ошипованных в соответствии с требованиями Приложения 2 к КиТТ 2012.

7.3. Шины для ознакомления

В соответствии с п.7.1 Приложения 9 к КиТТ разрешено использование только шин, сертифицированных для дорог общего пользования с соответствующими маркировками на боковине (маркировка «Е» соответствия Правилам ЕЭК ООН №30 или маркировка DOT с указанием стандарта). Допуск шин, сертифицированных для США, Канады и Японии находится в компетенции Технического Комиссара.

Запрещается любое изменение оригинального рисунка протектора.

8. ТОПЛИВО

Максимально допускаемое содержание свинца в топливе в России - 0,4 г/литр.

Участники несут ответственность за обеспечение и распределение используемого ими топлива. Во время соревнований дозаправка может осуществляться только в специально обозначенных заправочных зонах, указанных в Дорожной Книге.

В Зоне Заправки скорость движения ограничена 5 км/ч.

9. ОЗНАКОМЛЕНИЕ С ТРАССОЙ

9.1. Процедура регистрации

Выдача документов для ознакомления будет происходить в Штабе Ралли согласно программе ралли. Специальная Форма регистрации автотранспорта и персонала должна быть заполнена до начала ознакомления с трассой ралли.

При регистрации каждому экипажу будут выданы «Контрольная Карта Ознакомления» и идентифицирующая наклейка «Ознакомление», которая должна быть закреплена в правом верхнем углу лобового стекла автомобиля ознакомления.

9.2. Расписание ознакомления

Все участники обязаны пройти ознакомление с трассой согласно времени, указанному в Программе ралли по расписанию, опубликованному в Приложении 4 к настоящему Регламенту.

9.3. Правила ознакомления с трассой ралли

Участники обязаны соблюдать правила ознакомления, указанные в ПР-05/12 и в настоящем Регламенте.

Ознакомление производится только на зарегистрированных организатором автомобилях, которые должны соответствовать требованиям ПР-05/12. О любой замене автомобиля ознакомления участник обязан оповестить организатора до начала ознакомления на этом автомобиле.

С **10 ноября 2011 года** вводится ограничение на проезд членов команд и/или отдельных спортсменов по дорогам, на которых будут проводиться специальные участки ралли. Карта трассы ралли с указанием

дорог, закрытых для появления членов команд и тренировок опубликована в Приложении 2 к настоящему Регламенту и на официальном сайте <http://nrg.ur.ru>.

Проезд по трассе СУ ралли любого члена экипажа, намеренного участвовать в ралли, в период с **10 ноября 2011 года до 10:30 часов 10 декабря 2011 года** и во время ознакомления в не отведенное для этого время запрещается.

9.4. Проезды

Разрешается проезд дистанции любого СУ **не более трех раз** и только в том направлении, которое задано легендой в дорожной книге ралли. Любой СУ, используемый в ралли более одного раза рассматривается как один в целях ознакомления.

Каждый проезд по дистанции любого СУ регистрируется судьями на трассе каждого СУ. Экипажи обязаны остановиться у судейского пункта и предъявить Контрольную карту ознакомления для внесения в нее отметок, при этом экипаж должен подтвердить своей подписью в протоколе факт очередного прохождения.

Каждый экипаж обязан ознакомиться с трассой каждого СУ минимум один раз.

Участники обязаны сдать Контрольные Карты Ознакомления в Штаб Ралли **до 19:00 часов, в субботу 10 декабря 2011 года**.

9.5. Ограничения скорости

Все участники при ознакомлении с трассой ралли обязаны соблюдать скоростной режим движения, который ограничивается Правилами дорожного движения, действующими в России (ПДД), или временными дорожными знаками ограничения скорости, указанными в Дорожной книге.

Соблюдение скоростного режима на трассах СУ и на дорожных секторах (как во время ознакомления, так и во время ралли) будет контролироваться организатором, в соответствии с требованиями ПР-05/12.

10. АДМИНИСТРАТИВНЫЕ ПРОВЕРКИ

Административные проверки должен пройти каждый экипаж, заявленный для участия в ралли. Проверки проводятся в **пятницу 09 декабря 2011 года** и в **субботу 10 декабря 2011 года** в соответствии с Программой ралли по расписанию, опубликованному в Приложении 5 к настоящему Регламенту.

На административные проверки любым членом экипажа или представителем участника должны быть представлены следующие документы:

- полностью заполненная заявочная форма, форма регистрации автотранспорта (если ранее оригинал не был направлен Организатору);
- лицензия Участника;
- лицензия Водителя - на каждого члена экипажа;
- документ, дающий право на управление автомобилем - на каждого члена экипажа;
- документ о медицинском допуске к соревнованиям по автомобильному спорту, выданный физкультурным диспансером не позднее, чем за три месяца до даты старта ралли (только для Водителей - граждан РФ);
- полис обязательного медицинского страхования - на каждого члена экипажа (только для Водителей - граждан РФ);
- полис личного страхования от несчастных случаев - на каждого члена экипажа (для водителей, являющихся гражданами России, но имеющих лицензии, выданные иными НАФ, кроме РАФ);
- документы, подтверждающие оплату заявочных взносов;
- свидетельство о регистрации транспортного средства на спортивный автомобиль.

Для ускорения процедуры Административных проверок, рекомендуется вместе с оригиналами предоставлять ксерокопии документов для архива.

11. ТЕХНИЧЕСКИЕ ПРОВЕРКИ, МАРКИРОВАНИЕ И ПЛОМБИРОВАНИЕ

11.1. Место проведения

Место проведения – теплый бокс на внутренней территории Автотранспортного предприятия, по адресу: Свердловская область, г. Асбест, ул. Серова, д. 2.

11.2. Время и дата проведения

Технические проверки должен пройти каждый автомобиль, заявленный для участия в ралли. Проверки проводятся **в субботу 10 декабря 2011 года** в соответствии с Программой ралли по расписанию, опубликованному в Приложении 6 к настоящему Регламенту.

Для прохождения технических проверок **необходимо иметь «Акт Технической Инспекции»**, полностью заполненный и подписанный в Секретариате ралли.

11.3. Специфические национальные требования

Автомобиль должен быть представлен на технические проверки полностью подготовленным для участия в ралли, с нанесенными на бортах стартовыми номерами, рекламой организатора и всей экипировкой экипажа.

На технические проверки должно быть предоставлено свидетельство о регистрации транспортного средства на спортивный автомобиль, а также технический паспорт спортивного автомобиля, в котором делается отметка о прохождении технических проверок.

Участники, заявившие для участия в ралли автомобили, подготовленные в соответствии с техническими требованиями ФИА, должны представить для проведения технических проверок омологационную карту своего автомобиля и все приложения к ней.

11.4. Пломбирование и маркирование

Предварительному пломбированию и маркированию подлежат все автомобили с турбонаддувом и автомобили Водителей приоритета. Остальные автомобили могут быть опломбированы и промаркированы по решению технического комиссара или технического делегата РАФ.

Пломбирование и маркирование будет проводиться в месте проведения Технических Проверок согласно Программе ралли.

11.5. Оборудование безопасности экипажа

На борту автомобиля обязательно должны быть аптечка и два светоотражающих треугольника. Светоотражающие треугольники должны быть использованы для предупреждения следующих экипажей в случае остановки спортивного автомобиля на трассе СУ (в соответствии с п.4.5.10 ПР-05/12) или возникновения, вследствие аварии, препятствия, мешающего безопасному проезду по трассе СУ.

В спортивном автомобиле должны быть закреплены два безопасных резака для перерезания ремней в соответствии с п.6.1 Статьи 253 Приложения «J» к МСК ФИА. Они должны быть доступны первому и второму водителям, сидящим на своих местах и пристегнутым ремнями безопасности.

На технические проверки должна быть представлена вся экипировка, которую экипажи будут использовать в течение ралли.

Дополнительные технические проверки могут быть проведены техническим комиссаром или техническим делегатом РАФ в любой момент ралли, за исключением времени нахождения экипажа в зоне контроля или на СУ.

11.6. Уровень шума

Максимально допустимый уровень шума – 103 Дб (отклонение, возможное из-за погрешности измерений +2 Дб).

12. ПРОВЕДЕНИЕ РАЛЛИ

12.1. Процедура старта и старт ралли

Церемония торжественного открытия ралли состоится в воскресенье, 11 декабря 2011 года, в 09:45 часов на месте старта ралли (Свердловская область, г. Асбест, ул. Уральская, д. 66).

Все Экипажи обязаны поставить свои автомобили в предстартовую зону в указанные в Программе ралли сроки, в соответствии со схемой, приведенной в Ралли-гиде и по указанию официальных лиц. Присутствие членов экипажей для этого не обязательно.

Экипажи должны присутствовать рядом со своими автомобилями в предстартовой зоне с 09:30 для предстартового пресс-брифинга («живое» общение прессы с участниками в предстартовой зоне).

12.2. Расположение мест старта и финиша

День недели, дата	День	Старт	Финиш
Воскресенье, 11 декабря 2011 года	1-й День	Свердловская область, г. Асбест, ул. Уральская, д.66.	Свердловская область, г. Асбест, ул. Серова, д. 2. Территория АТП

12.3. Межстартовый интервал

2-х минутный межстартовый интервал устанавливается:

- на первую Секцию – для всех экипажей;
- на вторую Секцию – для экипажей, занимающих первые 5 мест в текущей классификации;

Для остальных экипажей межстартовый интервал во всем ралли устанавливается в 1 минуту.

12.4. Замена Контрольных карт в ходе ралли

Новые Контрольные Карты будут выданы на следующих пунктах КВ: **КВ-0, КВ-3В, КВ-6В**

12.5. Ранняя отметка

Разрешается раннее прибытие, и отметка без пенализации за опережение на следующие пункты контроля времени: **КВ-8**

12.6. Стартовая система, применяемая на Специальных Участках

- 1) На всех СУ хронометраж ведется с точностью до 0,1 секунды. Для ведения хронометража в ралли применяются электронные системы хронометража.
- 2) Старт на всех СУ производится следующим образом:
 - Экипаж по приглашению судьи занимает позицию на старте СУ и немедленно передает ему свою контрольную карту;
 - Судья жестом подает знак экипажу о правильном занятии стартовой позиции на условной линии старта и устанавливает электронное устройство контроля фальстарта у бампера автомобиля;
 - Автомобиль должен быть неподвижен до момента старта;
 - На стартовом табло высвечивается текущее астрономическое время с точностью до секунды. Судья предупреждает экипаж о старте за 1 минуту.
 - За 30 секунд до старта судья возвращает экипажу его контрольную карту. В 55-ю секунду текущей минуты загорается первый красный сигнал светофора. В дальнейшем каждую секунду загорается дополнительно по одному красному сигналу. В 59-ю секунду горит пять красных сигналов светофора. В ровную астрономическую минуту красные сигналы светофора меняют свой цвет на зеленый, который горит 20 секунд. Если зафиксирован факт фальстарта, светофор начинает попеременно мигать пятью красными и пятью зелеными огнями.

В случае отказа электронной системы старта старт на всех СУ производится в соответствии с процедурой, установленной п. 5.7.4. ПР-05/12.

Экипаж, не способный стартовать на СУ в течение 20-ти секунд после подачи стартовой команды, немедленно исключается из ралли, а его автомобиль должен быть немедленно перемещен в безопасное место.

Любое движение автомобиля до подачи стартовой команды, зафиксированное электронным устройством контроля фальстарта или судьей-стартером (в случае если электронное устройство контроля фальстарта не применяется) является фальстартом и будет пенализировано.

Любые возможные изменения в процедуре старта будут объявлены в бюллетене.

12.7. Закрытые парки

В данном ралли применяются следующие закрытые парки:

День недели, дата	День	Название ЗП	Точное место
Воскресенье, 11 декабря 2011 года	1-й День	Финишный	Свердловская область, г. Асбест, ул. Серова, д. 2. Территория АТП

12.8. Процедура финиша и финиш ралли

Все экипажи после КВ-7 по указанию Официальных лиц должны совершить проезд через финишный подиум, после чего должны следовать по маршруту в соответствии с расписанием на КВ-8 для постановки автомобилей в Закрытый Парк. Финишем ралли является КВ-8.

12.9. Выезд из финишного ЗП

Участники могут забрать спортивные автомобили из финишного ЗП **в воскресенье, 11 декабря 2011 года**, только после того, как результаты ралли будут объявлены официальными и КСК объявит роспуск ЗП.

13. ИДЕНТИФИКАЦИЯ ОФИЦИАЛЬНЫХ ЛИЦ

Технический комиссар	Желтый жилет с надписью «ТЕХНИЧЕСКИЙ КОМИССАР»
Офицер по связи с участниками	Красный жилет с надписью «RELATIONS OFFICER»
Офицер парка сервиса	Зеленый жилет с надписью «ОФИЦЕР ПАРКА СЕРВИСА»
Старший по безопасности СУ	Желтый жилет с надписью «SAFETY»
Старший судья СУ	Оранжевый жилет
Судья СУ или КВ	Оранжевый жилет
Дорожный маршал	Оранжевый жилет

14. КЛАССИФИКАЦИИ И ПРИЗЫ

14.1. Классификации:

Все классификации будут опубликованы на официальных табло ралли, которые будут размещены в соответствии с Программой ралли.

По итогам ралли будут составлены следующие классификации:

- общая классификация в абсолютном зачете ралли «УРАЛАСБЕСТ – 2012»;
- общая классификация в абсолютном зачете этапа Кубка России;
- классификации в зачетах 1400Н, 1600Н, 2000Н и 4000Н Кубка России;
- классификация в Командном зачете этапа Кубка России;

14.2. Награждение:

Церемония награждения состоится **в воскресенье 11 декабря 2011 г.** в соответствии с Программой ралли.

Присутствие Водителя, занявшего призовое место, на процедуре вручения призов является обязательным. Каждая команда, приглашенная на церемонию вручения призов, должна быть представлена, как минимум, двумя Водителями этой команды.

При наличии уважительных причин невозможности присутствия Водителя, о которых организатор этапа должен быть проинформирован до начала церемонии вручения призов, на церемонии вместо Водителя может присутствовать его представитель.

14.3. Призы:

- дипломами РАФ и кубками награждаются экипажи, занявшие 1 - 3 места в каждом из объявленных зачетов ралли;
- дипломами РАФ и кубками награждаются команды, занявшие 1 - 3 места в командном зачете.
- Организатор оставляет за собой право учреждения дополнительных памятных призов.

15. ЗАКЛЮЧИТЕЛЬНЫЕ ПРОВЕРКИ И ПРОТЕСТЫ

15.1. Заключительные проверки

После финиша ралли будет проведен углубленный технический осмотр в соответствии с Регламентом РАФ. Такому осмотру подвергаются автомобили, в отношении которых поданы протесты на несоответствие их узлов и агрегатов техническим требованиям, а также автомобили экипажей, занявших места:

- с 1-го по 3-е в абсолютном зачете этапа Кубка России;
- 1-е места в зачетах 1400Н, 1600Н, 2000Н, 4000Н;

Другие автомобили могут быть подвергнуты углубленному осмотру по решению технического делегата РАФ или Спортивных Комиссаров

При проведении углубленного технического осмотра присутствие членов экипажа не является обязательным, однако участник должен предоставить в распоряжение технического комиссара необходимое количество персонала и инвентарь для проведения демонтажных работ.

15.2. Протесты и апелляции

Протесты должны подаваться с соблюдением условий, установленных Спортивным Кодексом РАФ и ПР-05/12. Сумма базового залогового взноса при подаче протеста - 10 000 рублей.

Если для принятия решения по протесту необходимо проведение углубленного технического осмотра с демонтажем и последующей сборкой различных частей автомобиля, то податель протеста должен помимо базового залогового взноса внести дополнительный залоговый взнос, размер которого определяется исходя из следующих условий:

- дополнительный внешний осмотр и замеры 20% базового залогового взноса;
- снятие агрегатов и их деталей без разборки..... 50% базового залогового взноса;
- частичная разборка агрегатов..... 50% базового залогового взноса.

Необходимость внесения и размер дополнительного залогового взноса определяется техническим комиссаром ралли.

Если для принятия решения по протесту необходимо проведение углубленного технического осмотра, влекущего восстановление (подготовку) агрегатов после их демонтажа и разборки, проведение такого осмотра и рассмотрение протеста может быть отложено спортивными комиссарами в соответствии с Регламентом РАФ.

Апелляции должны подаваться с соблюдением Спортивного Кодекса РАФ и ПР-05/12.

Сумма залогового взноса при подаче апелляции, установленная Советом РАФ, - 100 000 рублей.

Приложение 1.
МАРШРУТНЫЙ ЛИСТ

1-ый ДЕНЬ - 11 декабря 2011 - воскресенье

v.1.3

Восход: 09:21

Закат: 16:12

КВ/СУ	Наименование	Дист. СУ	Дист. связи	Общая дист.	Норма времени	Средняя скорость	1-ый Экипаж
0	Торжественный старт						10:00
1	Кросс		8,09	8,09	0:20	24,27	10:20
СУ1	КРОСС 1	14,38					10:23
2	Мокринский		15,85	30,23	0:45	40,31	11:08
СУ2	МОКРИНСКИЙ 1	11,50					11:11
3	Лунный		0,35	11,85	0:20	35,55	11:31
СУ3	ЛУННЫЙ 1	17,60					11:34
3А	Сервис Вход/ Регруппинг		17,38	34,98	0:55	38,16	12:29
	Сервис А (АТП)	(43,48)	(41,67)	(85,15)			
3В	Сервис Выход						13:29
331	Зона заправки Расположение: 0,06 км после КВ 3В км до финиша ралли	(43,48)	(41,67)	(85,15)			
4	Кросс		9,51	9,51	0:30	19,02	13:59
СУ4	КРОСС 2	14,38					14:02
5	Мокринский		15,85	30,23	0:45	40,31	14:47
СУ5	МОКРИНСКИЙ 2	11,50					14:50
6	Лунный		0,35	11,85	0:20	35,55	15:10
СУ6	ЛУННЫЙ 2	17,60					15:13
6А	Сервис Вход		17,38	34,98	0:55	38,16	16:08
	Сервис В (АТП)	(43,48)	(43,09)	(86,57)	0:10		
6В	Сервис Выход						16:18
			<i>Замена контрольной карты</i>				
7	Уральская		2,24	2,24	0:10		16:28
Подиум. По указанию официальных лиц							
8	ЗП Финишный *		2,16	2,16	0:30		16:58
	* - разрешено раннее прибытие и отметка						

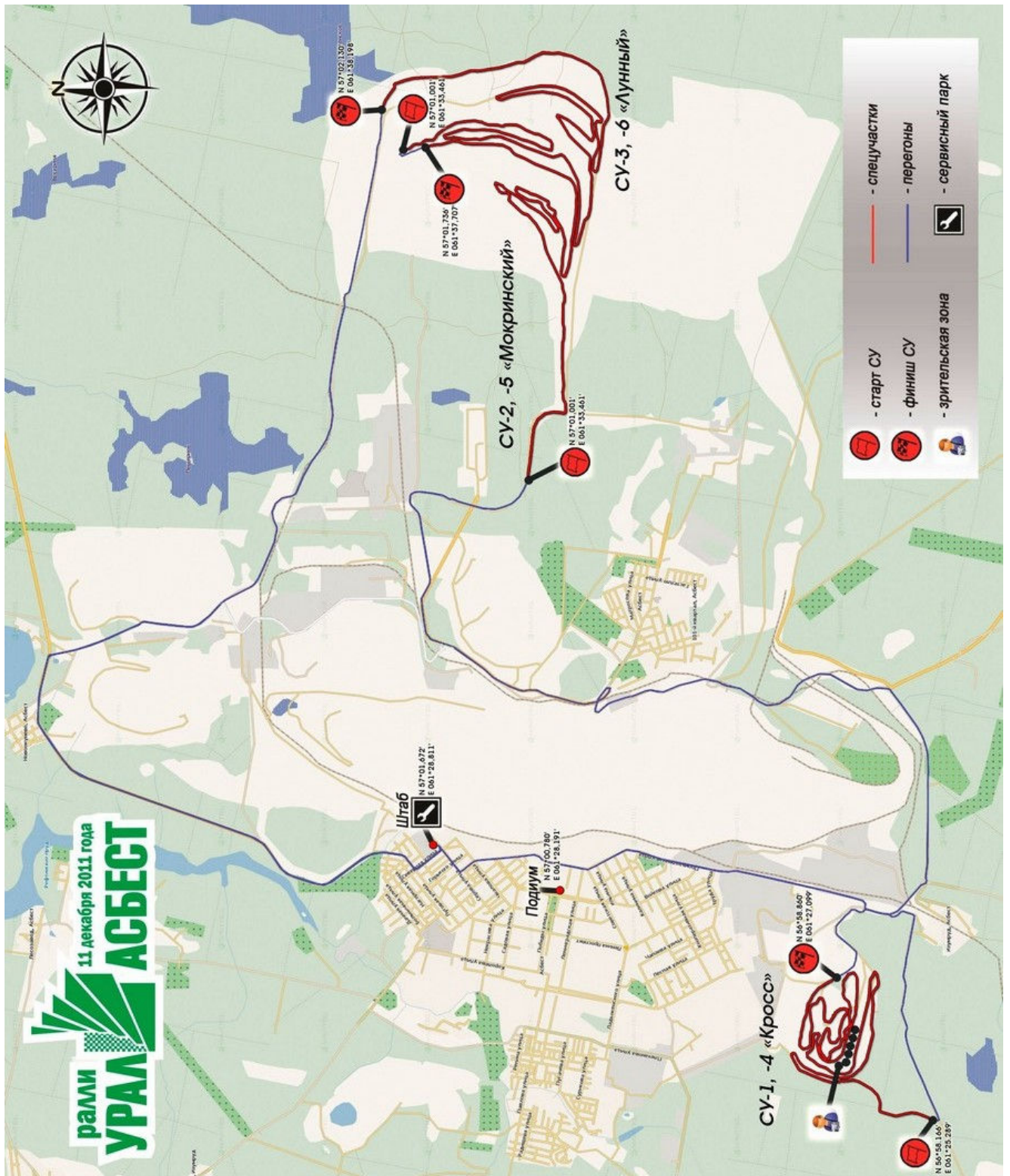
ВСЕГО ПО РАЛЛИ

	СУ	Перегон	Всего	%
Всего - 6 СУ	86,96	89,16	176,12	% СУ 49,4%

Секция 1

Секция 2

Приложение 2.
КАРТА ТРАССЫ РАЛЛИ



Приложение 3.
ИМЕНА И ФОТО ОСНОВНЫХ ОФИЦИАЛЬНЫХ ЛИЦ РАЛЛИ

Коллегия спортивных комиссаров



Председатель КСК
ЕРШОВ Алексей
г. Москва, Россия



Спортивный комиссар
ФОМИЧЕВ Евгений
г. Екатеринбург, Россия



Спортивный Комиссар
БРУСНИКИН Андрей
г. Ногинск, МО, Россия

Наблюдатели и делегаты РАФ



Наблюдатель РАФ
КЛЕЩЁВ Андрей
г. Жуковский, МО, Россия



Технический Делегат РАФ
БРУСНИКИН Андрей
г. Ногинск, МО, Россия

Официальные лица



Руководитель гонки
КАТИЧЕВ Виталий
г. Екатеринбург
+7 (912) 28 04 005



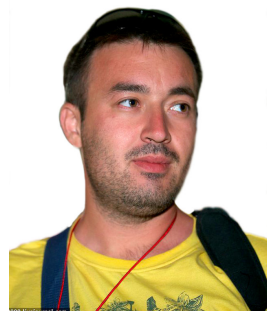
Офицер по связи с участниками
НЕЛИНА Анна
г. Екатеринбург
+7 (912) 62 30 014



Офицер парка сервиса
ГЛАЗЫРИН Артем
г. Екатеринбург
+7 (912) 26 59 093



Заместитель руководителя гонки
ЕРЕМЕЕВА Ольга
г. Екатеринбург
+7 (912) 21 07 174



Технический комиссар
МИРАЛЕЕВ Денис
г. Тюмень



Главный секретарь
ЗАХАРОВА Татьяна
г. Тюмень



Комиссар по безопасности
ВАСИЛЬЕВ Александр
г. Екатеринбург



Комиссар по маршруту
КЛЕМЕНТЬЕВ Вадим
г. Екатеринбург



Секретарь КСК
ЕРЕМЕЕВА Валентина
г. Екатеринбург



Главный хронометрист
ТОРОПОВ Павел
г. Екатеринбург



Руководитель центра
результатов
ПАТРУШЕВ Иван
г. Екатеринбург

Пресс-служба ралли



Руководитель пресс-центра
ЕРЕМЕЕВА Ольга
г. Екатеринбург

+7 (912) 21 07 174
bagira_ms@mail.ru



Пресс-атташе ралли
ДУРАСОВА Ирина
г. Екатеринбург

+7 (902) 87 50 062
durasova@prosto-pr.ru

Приложение 4. РАСПИСАНИЕ ОЗНАКОМЛЕНИЯ С ТРАССОЙ РАЛЛИ

Все участники обязаны пройти ознакомление с трассой ралли в субботу 10 декабря 2011 года с 10:30 до 18:00 часов.

День недели, дата	Номер и название СУ	Дистанции СУ, км	Период ознакомления	
			Начало	Окончание
Суббота, 10 декабря 2011 года	СУ-1, -4 «Кросс»	14,38	10:30	18:00
	СУ-2, -5 «Мокринский»	11,50		
	СУ-3, -6 «Лунный»	17,60		

Приложение 5. РАСПИСАНИЕ АДМИНИСТРАТИВНЫХ ПРОВЕРОК

Административные проверки проводятся в пятницу, 09 декабря 2011 года, с 19:30 до 21:30 часов.

Стартовые номера	Период времени	
	Начало	Окончание
с № 31 по № 40	19:30	20:00
с № 21 по № 30	20:00	20:30
с № 11 по № 20	20:30	21:00
с № 1 по № 10	21:00	21:30

А также в субботу, 10 декабря 2011 года, с 09:30 до 10:30 часов.

Стартовые номера	Период времени	
	Начало	Окончание
с № 51 по № 60 и выше	09:30	10:00
с № 41 по № 50	10:00	10:30

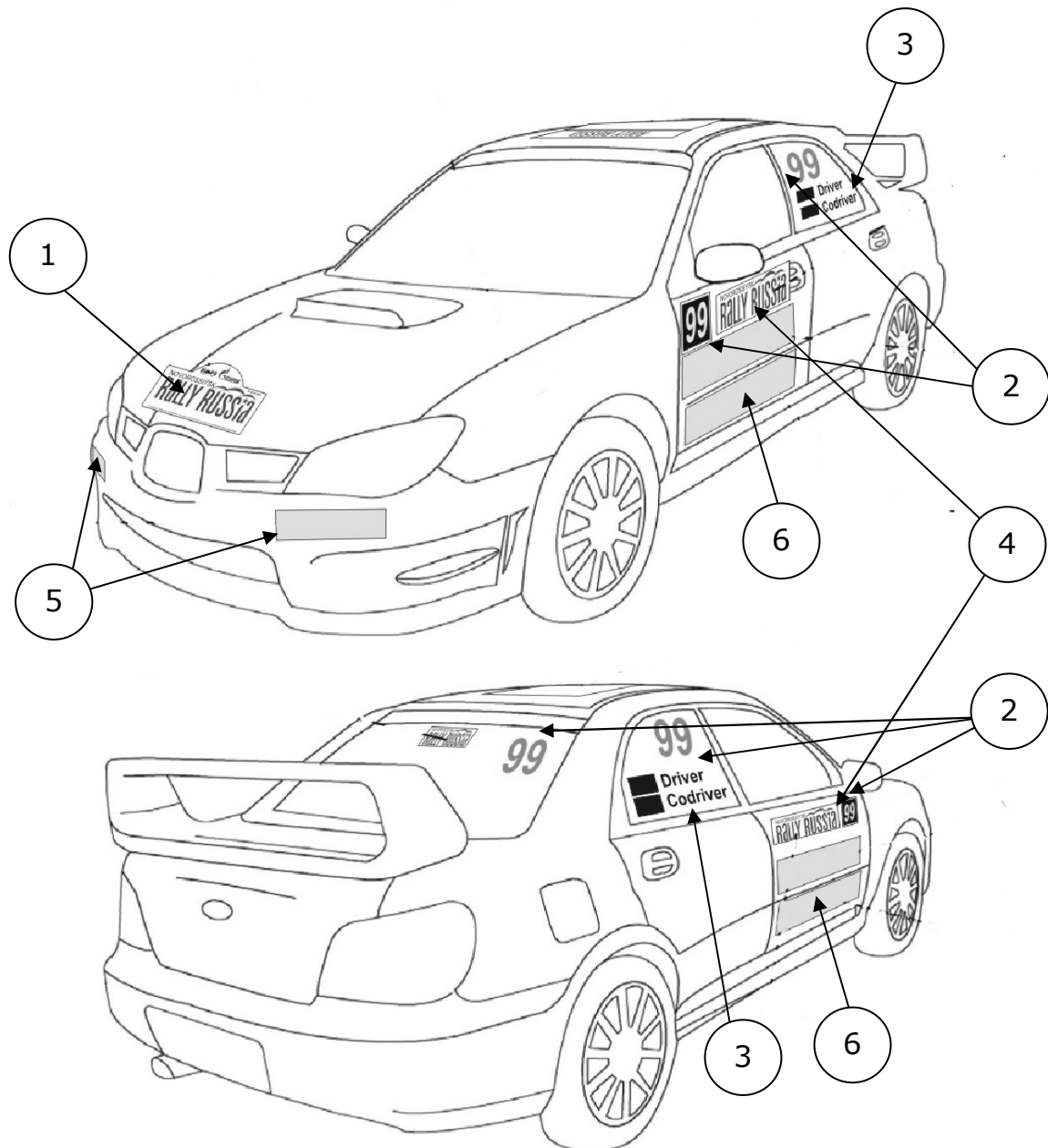
Приложение 6. РАСПИСАНИЕ ТЕХНИЧЕСКИХ ПРОВЕРОК

Технические проверки проводятся в субботу, 10 декабря 2011 года, с 10:00 до 19:00 часов.

Стартовые номера	Период времени	
	Начало	Окончание *
с № 51 по № 60 и выше	10:00	10:55
с № 41 по № 50	11:00	11:55
с № 31 по № 40	15:00	15:55
с № 21 по № 30	16:00	16:55
с № 11 по № 20	17:05	18:00
с № 1 по № 10	18:05	19:00

*Автомобили должны быть представлены на технические проверки не позже указанного времени.

**Приложение 7.
СХЕМА РАСПОЛОЖЕНИЯ ОФИЦИАЛЬНЫХ НАКЛЕЕК И РЕКЛАМЫ**



Обязательные наклейки и реклама:

- 1 – Наклейка с наименованием ралли (на капоте)
- 2 – Стартовые номера (на обеих передних дверях, обоих задних боковых стеклах и на заднем стекле)
- 3 – Фамилии и национальные флаги обоих Водителей (на обоих задних боковых стеклах)
- 4 – Ралли-плейт с обязательной рекламой (на обеих передних дверях)
- 5 – Реклама многоэтапного соревнования (на переднем бампере)

Необязательная реклама:

- 6 – На обеих передних дверях под ралли-плейтом
(подробная схема размещения наклеек представлена в Бюллетене №1)

Приложение 8.
ТАБЛИЦА ПЕНАЛИЗАЦИИ

Статьи, пункты ПР-05/12	Вид нарушения	Отказ в старте (исключение)	Пенализация	
			Время	Денежный штраф
3.2.1	Не представление оригинала заполненной заявочной формы	Организатор		
3.3.2	Неуплата заявочного взноса	Организатор		
3.4.4	Отсутствие во время ралли в автомобиле одного из членов экипажа или присутствие во время ралли в автомобиле постороннего лица	КСК		
3.5.3	Нарушение правил размещения официальных наклеек ралли (наклейка отсутствует или перекрыта другими наклейками):			
	Отсутствие на автомобиле одной официальной или идентифицирующей наклейки или одного стартового номера			50%
	Отсутствие на автомобиле обоих стартовых номеров	КСК		
	Отсутствие на автомобиле фамилии пилота или национального флага			10%
3.5.4	Использование специальной раскраски автомобиля или специальных сигналов, дающих право на получение преимущественного права проезда	КСК		
4.5.8	Несоблюдение предписаний при аварии на СУ другого экипажа	КСК		КСК
4.5.9	Несоблюдение установленного режима движения при движении по трассе остановленного СУ	КСК		КСК
4.5.10	Невыполнение действий, предписанных в случае собственной аварии			КСК
4.7.3	Отсутствие на автомобиле необязательной рекламы организатора, если участник согласился на ее размещение (за каждый элемент за один отсутствующий элемент)			10%
	за отсутствие всех элементов			100%
5.2.1	Нарушение правил ознакомления			
	Нарушение расписания ознакомления	КСК		
	движение по трассам СУ в направлении, противоположном установленному дорожной книгой			10%
	невыполнение ограничений на проезд по дорогам, входящих в состав СУ ралли	КСК		
5.2.2	Несоответствие автомобиля ознакомления, включая шины, установленным требованиям	Организатор (отказ в ознакомлении)		
5.2.3	Нарушение скоростного режима при ознакомлении с трассой ралли			
	1-е нарушение			10%
	2-е нарушение			50%
	3-е нарушение	КСК		
5.2.4	Невыполнение требований к автомобилю и экипировке при проведении тестового участка	Организатор (отказ в старте на ТУ)		
5.3.2	Нарушение правил прохождения административных проверок:			
	опоздание на административные проверки в пределах времени их работы			20%
	Отсутствие или несоответствие установленным требованиям любого документа, контролируемого на административных проверках	КСК		
	не прохождение административной проверки в течение времени их работы	КСК		
5.3.3	Нарушение правил прохождения предстартовых технических проверок:			
	опоздание на предстартовые технические проверки в пределах времени их работы			20%
	не прохождение предстартовой технической проверки в течение времени ее работы	КСК		
	отсутствие необходимых документов при прохождении технических проверок	КСК		
	техническое несоответствие автомобиля требованиям ФИА / РАФ	КСК		
5.3.4	Обнаруженное в ходе ралли несоответствие автомобиля регламентации ФИА / РАФ	КСК		
5.3.5	Отсутствие или повреждение в ходе ралли идентифицирующих маркировок	КСК		
5.3.6 5.10.6	Невыполнение требований по применению шин или топлива	КСК	КСК	КСК
5.4.1	Отклонение от маршрута (трассы) ралли	КСК		
5.4.2	Нарушение ПДД во время ралли			
	1-е нарушение			10%
	2-е нарушение		5:00	
	3-е нарушение	КСК		
5.4.3	Запрещенная посторонняя помощь на маршруте ралли	КСК		
5.4.4	Преднамеренное блокирование проезда, препятствие обгону, неспортивное поведение	КСК	КСК	КСК

Статьи, пункты	Вид нарушения	Отказ в старте (исключение)	Пенализация	
			Время	Денежный штраф
ПР-05/12				
5.5.2	Самовольные исправления в контрольной карте	КСК		
	Нарушение установленной последовательности или отсутствие отметок в контрольной карте	КСК		
	Повторный въезд в зону контроля	КСК		
5.5.5	Не предъявление контрольной карты на пункте контроля	КСК		
	Нарушение режима закрытого парка в зоне контроля	КСК	КСК	
	Остановка или преднамеренное движение с низкой скоростью между знаком начала зоны контроля и местом контроля времени	КСК		КСК
5.5.6	Невыполнение указаний судей в пунктах контроля	КСК		КСК
	Несоблюдение процедуры получения отметки в пункте контроля	КСК		КСК
5.5.9	Отклонения от установленного расписания ралли:			
	Опережение на пункте КВ (за 1 минуту)		1:00	
	Опоздание на пункт КВ (за 1 минуту)		0:10	
	Опоздание свыше: 15 минут – между двумя пунктами КВ 30 минут – на секции или за день 60 минут – по всему ралли	КСК		
5.6.1	Опоздание при постановке автомобиля в предстартовую зону, если закрытый парк перед стартом не применяется			10%
	Нарушение правил закрытого парка при постановке в предстартовую зону	КСК		КСК
	Опоздание на старт ралли, дня, секции более 15-ти минут	КСК		
5.7.3	Нарушение правил движения на СУ:			
	движение на СУ в направлении, противоположном предписанному	КСК		
5.7.4	Нарушение требований безопасности при движении по трассе СУ	КСК		
	Неспособность экипажа стартовать на СУ в течение 20 секунд после подачи стартовой команды	Старший судья старта СУ		
5.7.5	Опоздание на старт СУ относительно назначенного времени старта (за 1 минуту)		1:00	
5.7.6	Фальстарт на СУ:			
	1-е нарушение		0:10	
	2-е нарушение		1:00	
	3-е нарушение		3:00	
5.7.7	Последующий или умышленный фальстарт	КСК		
	остановка на финише СУ в зоне между желтым предупреждающим о финише знаком и знаком «Stop»	КСК		
	отсутствие в контрольной карте записи времени на старте СУ по вине экипажа	КСК		
5.10.1	отсутствие в контрольной карте записи времени на финише СУ по вине экипажа		5:00	
	Нарушение правил сервисного обслуживания	КСК	КСК	
5.10.4	Превышение скорости 30 км/час в сервисном парке			10%
5.10.7	Нарушение правил дозаправки автомобилей	КСК		КСК
5.11.3	Нарушения правил (режима) закрытого парка:			
	Производство любых работ с автомобилем, его дозаправка или буксирование	КСК		
5.11.4	получение посторонней помощи	КСК	КСК	
5.11.2	Прочие нарушения			КСК
5.11.6	Ремонт с разрешения технических контролеров (за 1 минуту)		1:00	
5.12.1	Нарушения при проведении заключительного контроля:			
	неприбытие автомобиля на заключительные технические проверки	КСК		
	Обнаруженное несоответствие автомобиля регламентации ФИА / РАФ, отсутствие идентифицирующих маркировок	КСК	КСК	

Денежные пенализации даны в процентах от базового Заявочного взноса.